

FICHE TECHNIQUE de CHANSON PLUS BIFLUORÉE

au Revoir
et Merci !

CETTE FICHE TECHNIQUE indique nos besoins pour une représentation idéale. Cependant, en fonction de votre parc de matériel et de la configuration de votre salle, des adaptations sont envisageables pour réduire notre demande.

Afin d'étudier au mieux les éventuels aménagements du présent document, n'hésitez pas à contacter les techniciens de Chanson Plus Bifluorée qui seront à votre écoute pour apporter réponses et solutions à vos questionnements.

L'ÉQUIPE

- 3 artistes
- 1 régisseur lumière
- 1 régisseur son
- 1 administratrice

Merci de prévoir la prise en charge des artistes et régisseurs à leurs arrivées en gare ou aéroport

L'ESPACE SCÉNIQUE (dans l'idéal)

- Ouverture 1000 (minimum 600)
- Profondeur 1000 du bord de scène au rideau de fond (minimum 500)
- Sol de la scène noir ou tapis de danse
- Accès au plateau en fond de scène par Jardin & Cour

LA DURÉE

- 1 Heure 50 environ sans entracte

LES LOGES

- Pour 3 artistes avec portants, point d'eau, 6 serviettes éponge, miroir avec éclairage
- Merci de prévoir un catering constitué de bouteilles d'eau, café, thé vert (dès le matin pour nos régisseurs), charcuterie et fromages, pain, beurre, fruits secs, barres chocolatées, boissons diverses avec gobelets, 1 bouteille de vin rouge bio et une de blanc. Produits bio et locaux appréciés.
- 10 petites bouteilles d'eau pour la scène

LES BESOINS

- Rideau de fond de scène en velours noir avec service de circulation derrière
- Balisages lumineux
- Plans de pendrillons à Cour & Jardin
- Frises
- 1 escalier scène / salle

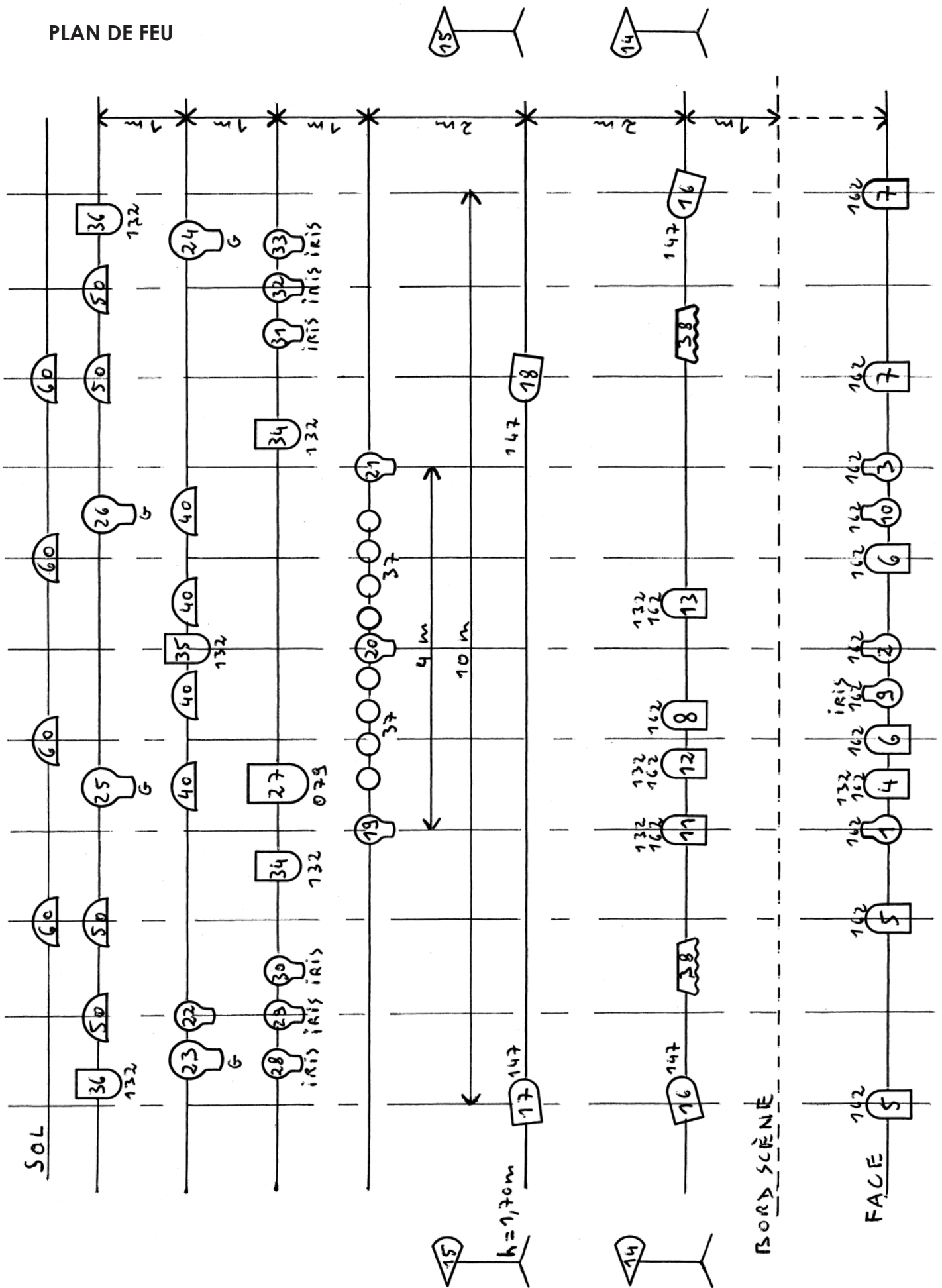
- 1 piano quart de queue Yamaha C3 (ou équivalent) accordé au la 440 ou 442
- 2 chaises noires identiques en bois ou pliables foncées (noires dans l'idéal)
- 1 tabouret de piano
- 2 tabourets hauts avec ou sans dossier, hauteur minimum d'assise à 78cm
- En coulisses, 2 Tables (1 à Cour & 1 à Jardin) avec miroir (optionnel) et éclairage + 4 chaises (dont 3 à Cour) + 2 portants (1 à Cour et 1 à Jardin)
- Machine à brouillard pour les réglages lumières et durant la représentation (peut être fournie par notre régie si besoin)
- Table et fer à repasser
- Une table dans le hall pour des dédicaces avec le public
- Intercom 2 postes : régie / plateau

L'ÉCLAIRAGE (à titre indicatif)

- 1 Console à mémoires + gradateurs 42 circuits x 2 KW
- 20 x PC 1000 W
- 1 PC 2000 W
- 4 x PARS 64 Lampes CP 61
- 12 x PARS LED RGBW
- 15 x DÉCOUPES Type JULIAT 614S-SX ou ADB DW 105 + 7 iris
- 4 x DÉCOUPES Type JULIAT 713 SX ou ADB DVW 205 + 4 portes-gobos
- 1 x 8 ACL 250 W
- 2 x FL 1300 W éclairage public
- 1 MACHINE À BROUILLARD (si pas possible : sels à fumée + plaque chauffante fournis par Chanson Plus Bifluorée)
- 4 x PIEDS de projecteur H=1,70m
- GÉLATINES – LEE : 079 / 147 / 162 – ROSCO : 132

Merci de prévoir en amont l'implantation lumières et la pose des frises et rideaux de scène avant l'arrivée des techniciens.

PLAN DE FEU



LE SON

CONSOLE :

YAMAHA QL1

Routeur + IPAD avec Yamaha Stagemix

PERIPHERIQUES :

1 x DI Stéréo + câble Mini-Jack

1 x Lecteur CD / USB avec auto-pause

MICROS VOIX / GTR / DULCIMER :

5 x Liaisons HF UHF Shure Série UR répartis comme suit :

4 x Emetteurs UR2 avec capsules KSM9 ou Béta 87. (+ piles)

1 x Emetteurs UR1 avec cordon jack (+ piles)

2 x DI Radial J48

PIANO A QUEUE (joue couvercle fermé) :

2 x DPA 4099 + pinces piano

1 Béta 52

(ou DI Stéréo si Piano Numérique)

AMBIANCE :

2 x KM184 + barre de couple

DIFF. SALLE : Un système de diffusion stéréo professionnel avec sub, front fill et rappels en cas de salle en longueur

Notre préférence va au système line source.

Marques appréciées : D&B / L Acoustic / Fohhn...

DIFF. RETOUR :

5 x Bains de pieds 400 W. (D&B M4, NEXO PS 15, APG DS15,)

1 Side sur pied 400 W (D&B M4, NEXO PS 15, APG DS15,)

PIEDS MICROS : 5 x grands pieds-perchettes noirs

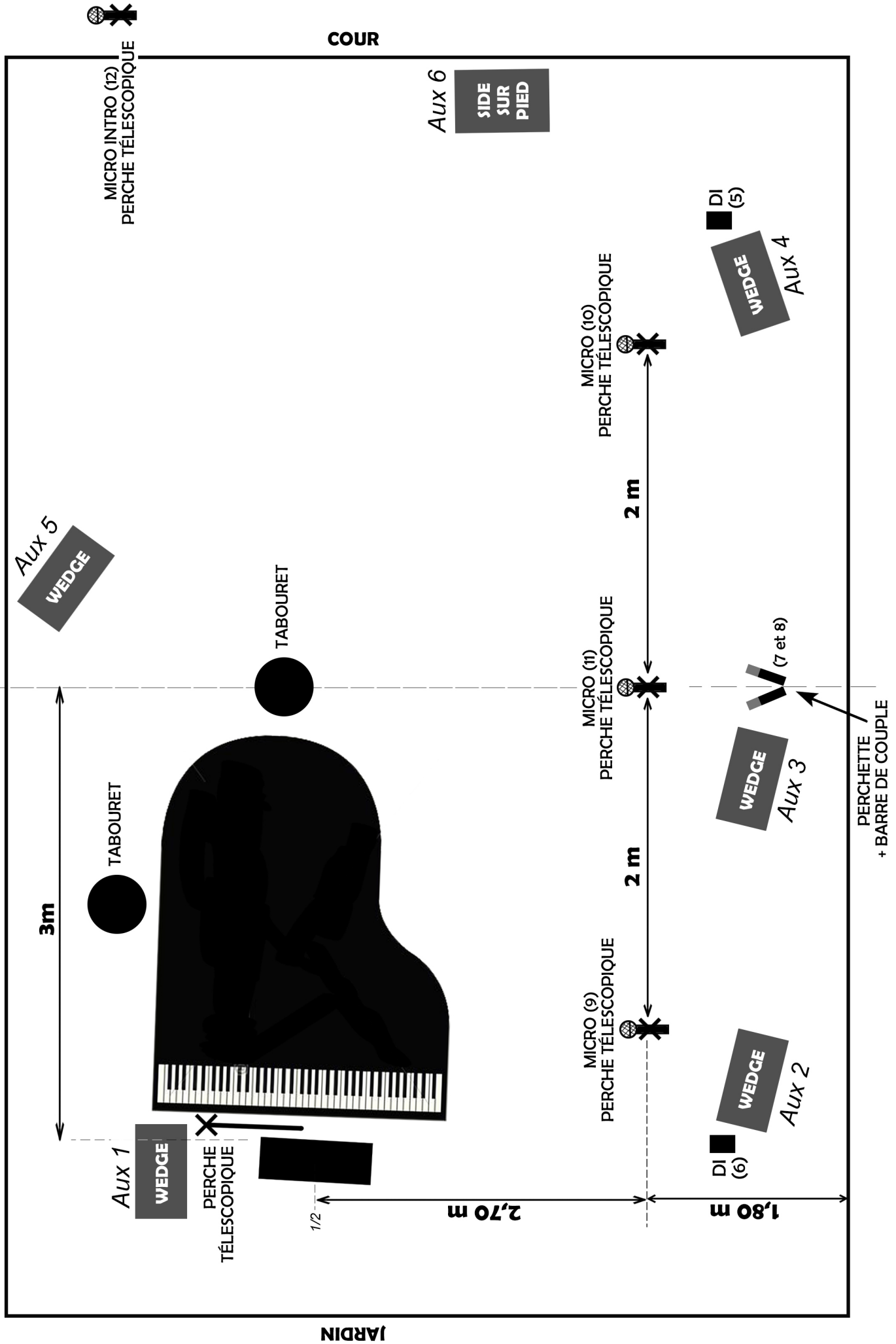
3 x petits pieds-perchettes embase ronde

5 x pinces pouvant accueillir les HF mains.

**Prévoir l'emplacement de la console impérativement en salle.
Secteur indépendant de l'éclairage.**

**L'ensemble du système doit être câblé et en état de marche à 11 H
le jour de la représentation.**

PLAN DE SCÈNE CHANSON PLUS BIFLUORÉE « AU REVOIR ET MERCI »



PATCH CONSOLE

INPUTS		OUTPUTS	
Aux 1	RT Piano	RT Piano	Pre
Aux 2	RT Avant Jardin	RT Avant Jardin	Pre
Aux 3	RT Avant Centre	RT Avant Centre	Pre
Aux 4	RT Avant Cour	RT Avant Cour	Pre
Aux 5	RT Arrière	RT Arrière	Pre
Aux 6	RT Side sur Pied Jardin	RT Side sur Pied Jardin	Pre

INPUTS		OUTPUTS	
FX 1	Reverb Hall	FX	
FX 2	Delay	Delay	Tap tempo
FX 3	Reverb Plate	Reverb Plate	

INPUTS		OUTPUTS	
1	PIANO LOW	DPA 4099	Pince Piano
2	PIANO HIGH	DPA 4099	Pince Piano
3	PIANO SUB	Beta 52	Pas de pince
4	GTR HF	UR1	Adaptateur Jack
5	GTR Spare	DI cour	Jack 5m
6	DULCI	DI jardin	Jack 5m
7	SKETCH L	KM184	Barre de couple + petit pied embase ronde
8	SKETCH R	KM184	
9	SYLV	UR2 + capsule KMS9	Grand pied perchette
10	MICH	UR2 + capsule KMS9	Grand pied perchette
11	XA	UR2 + capsule KMS9	Grand pied perchette
12	VX INTRO	UR2 + capsule KMS9	Grand pied perchette
13	RT Piano	SM57	Petit pied perchette
14	TALKBACK	SM58	
15	PBO L	DI Stéréo	Mini-jack stéréo vers
16	PBO R		2x jacks mono

L'ARRIVÉE DE NOTRE ÉQUIPE TECHNIQUE

- 8 ou 9 heures pour une représentation en matinée
 - 9 ou 10 heures pour une représentation en soirée
- Ces horaires seront à confirmer avec les régisseurs de la tournée.

LE PERSONNEL À FOURNIR

- 1 Régisseur.se lumière connaissant la console
- 1 Repasseur.se à 18h (si début spectacle à 20h30) souhaité.e mais optionnel.le
- 1 Technicien.ne son connaissant l'installation.

RÉGISSEUR SON

François LANIECE – 06 48 08 68 04 - francoislaniece@gmail.com

RÉGISSEUR LUMIERES

Julien ULLMANN – 06 87 17 10 07 - julien.ullmann@club-internet.fr

ADMINISTRATRICE

Marinette MAIGNAN – 06 81 93 32 54 - marinetteaignan@gmail.com



L'utilisation d'appareil photo et de caméra est interdite sauf autorisation de l'administratrice